



Ingegneria del Software

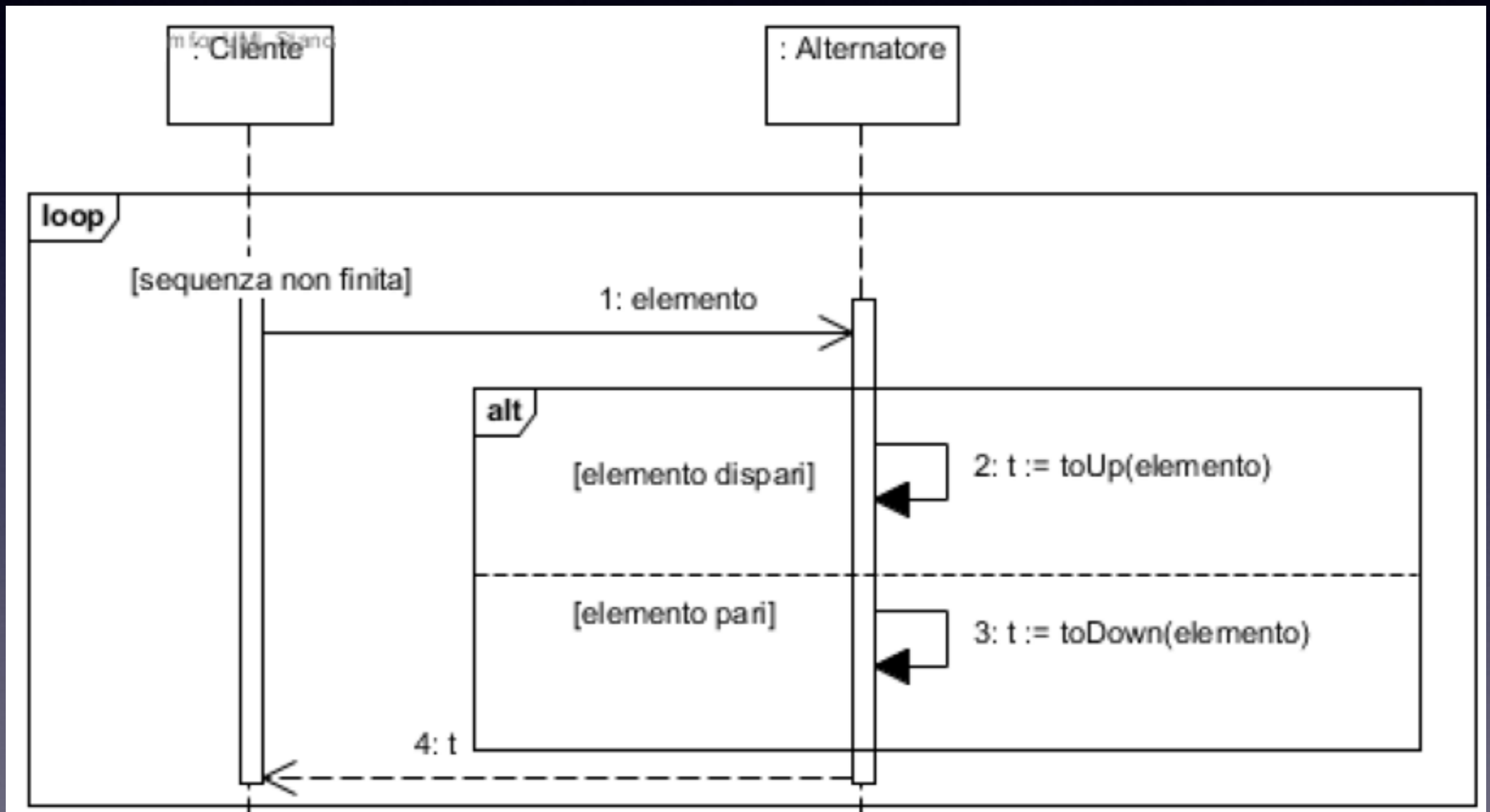
20. Progetto di un alternatore

Dipartimento di Informatica
Università di Pisa
A.A. 2014/15

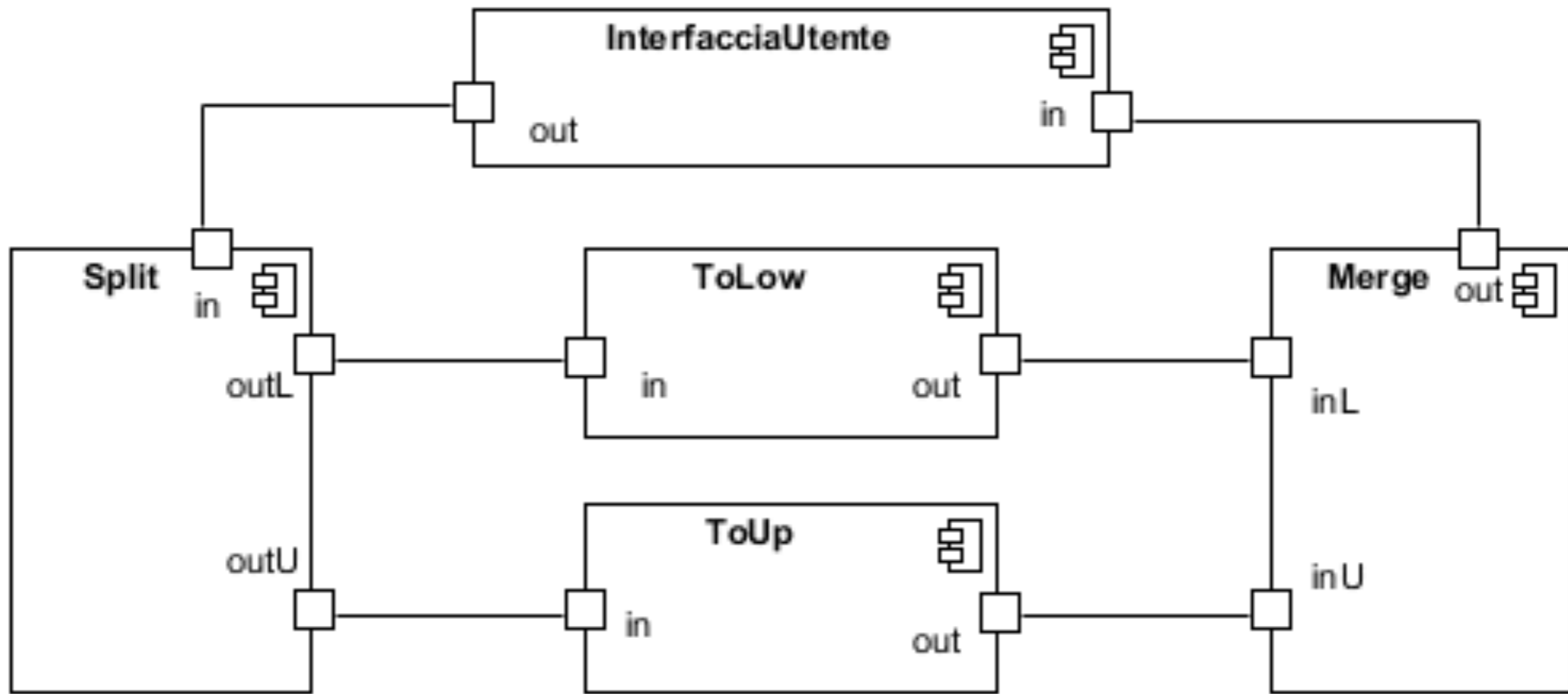
caso d'uso

Name	Documentation
 Alterna	<p>Il sistema applica alternativamente una di due trasformazioni agli elementi di una sequenza.</p> <p>Per esempio, su una sequenza di caratteri, le trasformazioni potrebbero essere "a maiuscolo" e "a minuscolo". La sequenza 'abCdEF' diventa 'AbCdEf'.</p> <p>Convenzionalmente, nel seguito chiameremo toUp e to Down le due trasformazioni.</p>
 Alternatore	<p>Questo sistema deve trasformare una sequenza di elementi, fornita dal Cliente, come specificato nel caso d'uso Alterna.</p> <p>Ai fini dell'esercizio, assumiano che le trasformazioni siano sufficientemente pesanti da giustificare un'architettura che ne richieda la dislocazione su macchine diverse.</p>

realizzazione

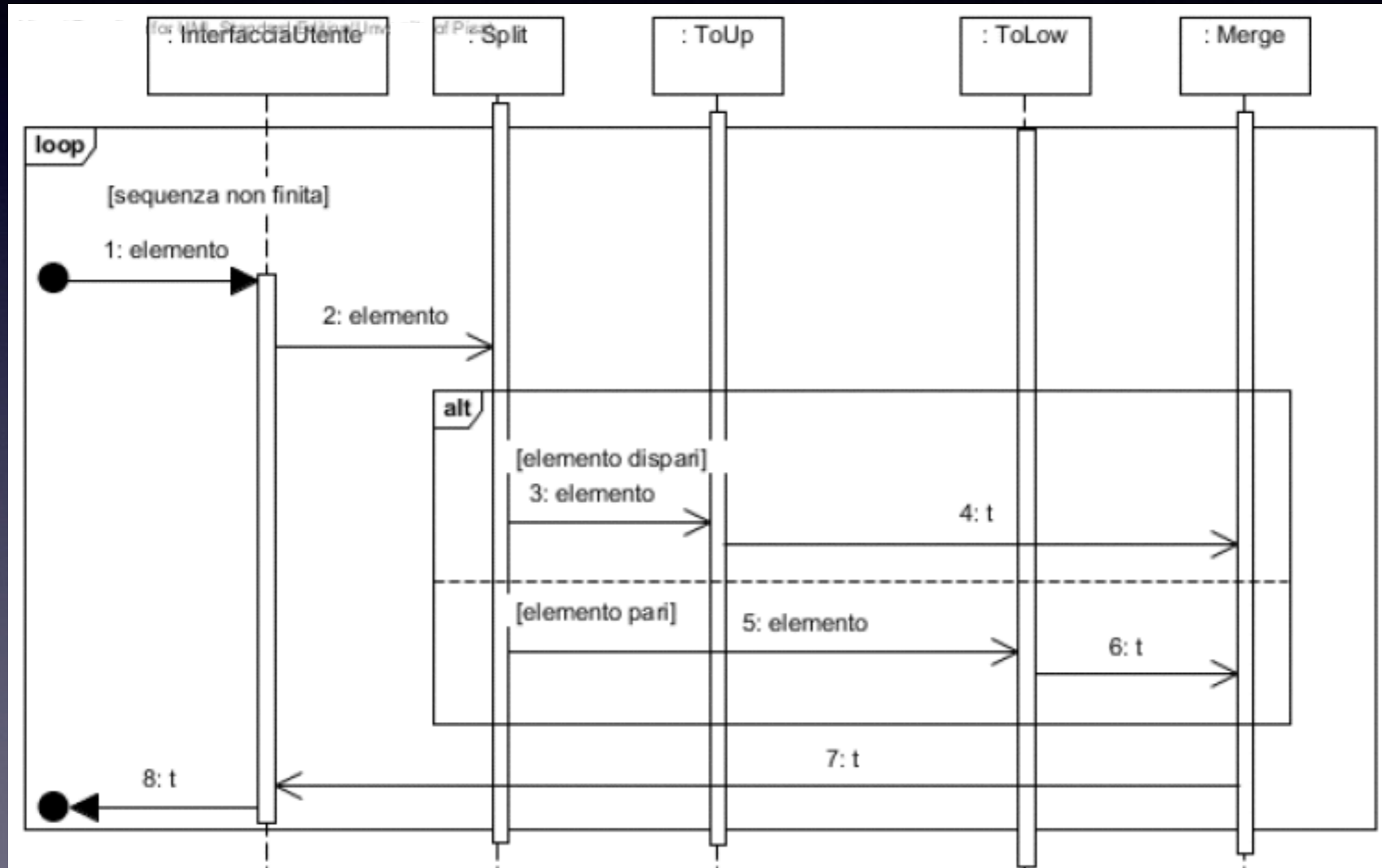


vista C&C

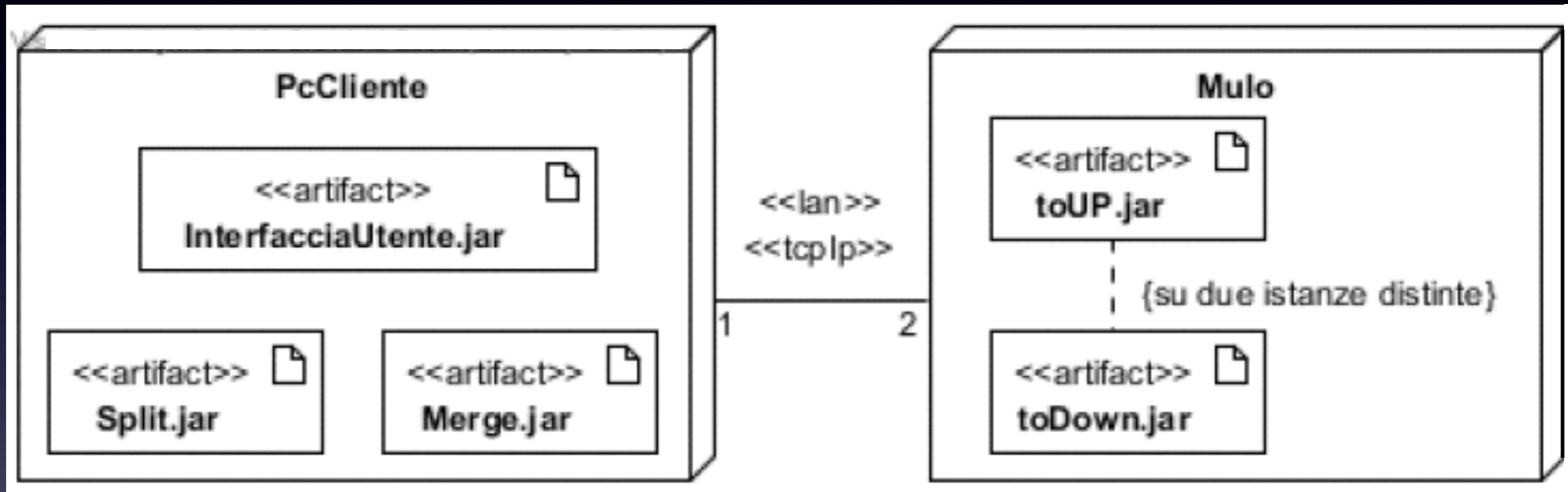



Tutti i connettori sono di tipo <<pipe>>

nuova realizzazione



possibile dislocazione su lan

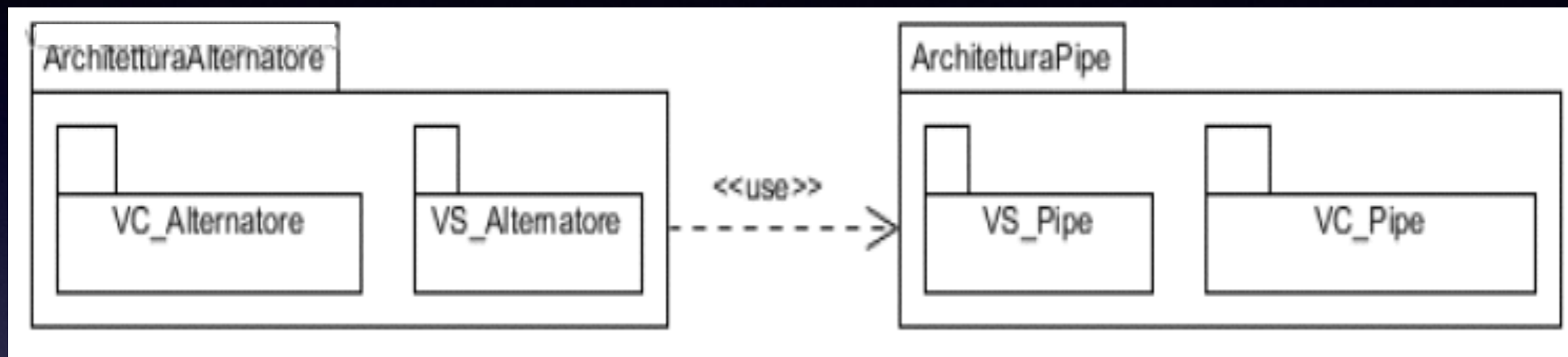




Name	Documentation
 Mulo	E' il tipo dei due nodi di elaborazione su cui sono dislocati gli artefatti toUp e toDown, rispettivamente.

Documentation

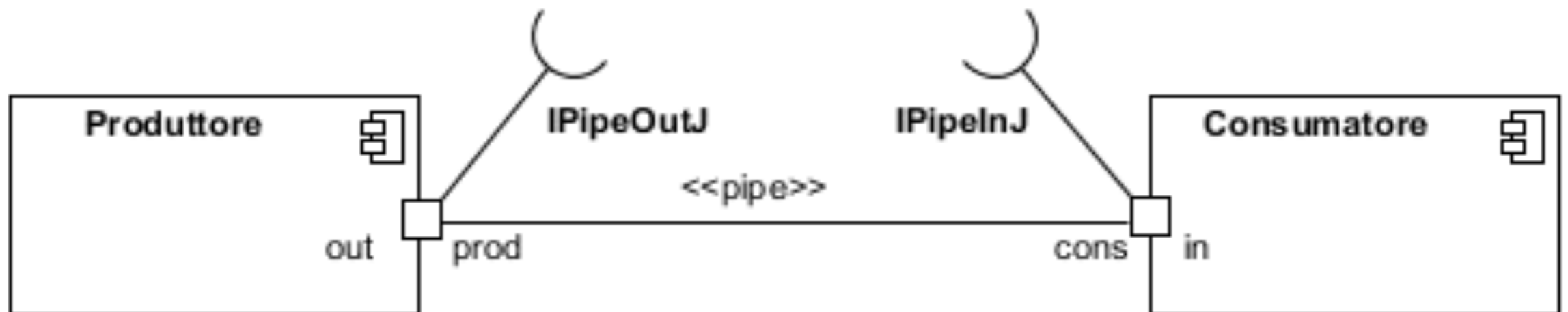
Il collegamento tra il pcCliente e i due Muli deve offrire il protocollo tcp-ip, richiesto dalla realizzazione scelta delle pipe.



struttura documento di AS



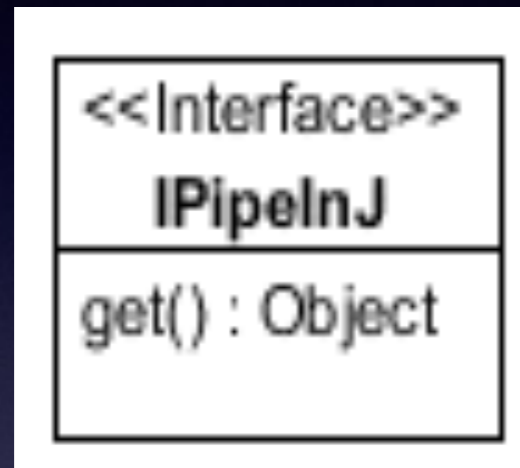
Name	Documentation
 ArchitetturaAlternatore	Descrizione delle componenti che realizzano il sistema Alternatore.
 ArchitetturaPipe	Descrizione del protocollo associato a un connettore <<pipe>>. Si assume che l'operazione di put sia asincrona, quella di get sincrona, ossia bloccante. Lo scopo di questo package è di fattorizzare le informazioni necessarie per connettere due componenti con una pipe (vista comportamentale) e di dividerne la realizzazione (vista strutturale e codice associato).

pipe: contesto generico

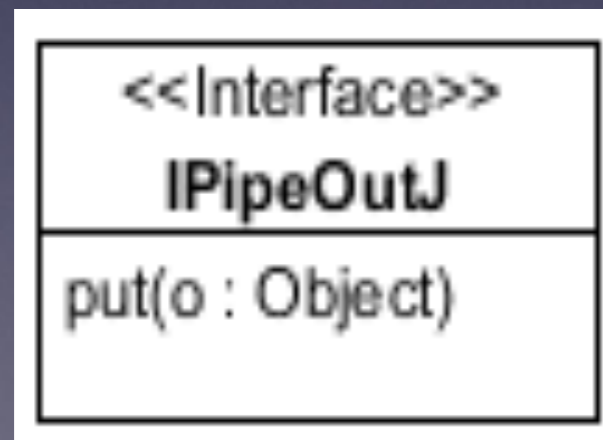


Name	Documentation
 IPipeOut	<p>Il porto out del produttore richiede alla pipe l'operazione put, per fornire il prossimo elemento.</p> <p>L'operazione non è bloccante (si assume capacità infinita del buffer).</p> <p>Data la genericità di questi elementi, il tipo degli oggetti trasferiti è Object, con il vincolo che sia stato sovrascritto il metodo toString.</p>
 IPipeIn	<p>Il porto in del consumatore richiede l'operazione get, offerta dalla pipe, per ottenere il prossimo elemento da consumare.</p> <p>L'operazione è bloccante, se la pipe è vuota.</p> <p>Data la genericità di questi elementi, il tipo degli oggetti trasferiti è Object.</p>

pipe: interfacce generiche



```
package javapipe;  
  
public interface IPipeInJ {  
    public Object get();  
}
```



```
package javapipe;  
  
public interface IPipeOutJ {  
    public void put(Object element);  
}
```

realizzazione pipe

- Utilizziamo
 - *socket* da java.net
 - *stream* da java.io
- Lo stream realizza
 - la coda
 - il blocco in assenza di dati in input
- Usiamo *Object Stream*
 - serializza gli oggetti di tipo *Serializable*
 - ad esempio String

realizzazione IPipeOut

```
public class Prod implements IPipeOutJ {  
  
    private ObjectOutputStream out;  
  
    public Prod(String consAddress, int consPort) {  
        try {  
            Socket consSocket = new Socket(consAddress, consPort);  
            OutputStream outS = consSocket.getOutputStream();  
            ObjectOutputStream out = new ObjectOutputStream(outS);  
        } catch (IOException e) {  
            /** minima (pessima) gestione delle eccezioni */  
            System.err.println("put failed.");  
            System.exit(1);  
        }  
    }  
}
```

realizzazione *put*

```
public void put(Object anObject) {  
    try {  
        out.writeObject(anObject);  
    } catch (InvalidClassException e) {  
        /** minima (pessima) gestione delle eccezioni */  
        System.err.println("put: problemi di serializzazione");  
        System.exit(1);  
    } catch (IOException e) {  
        System.err.println("put failed.");  
        System.exit(1);  
    }  
}
```

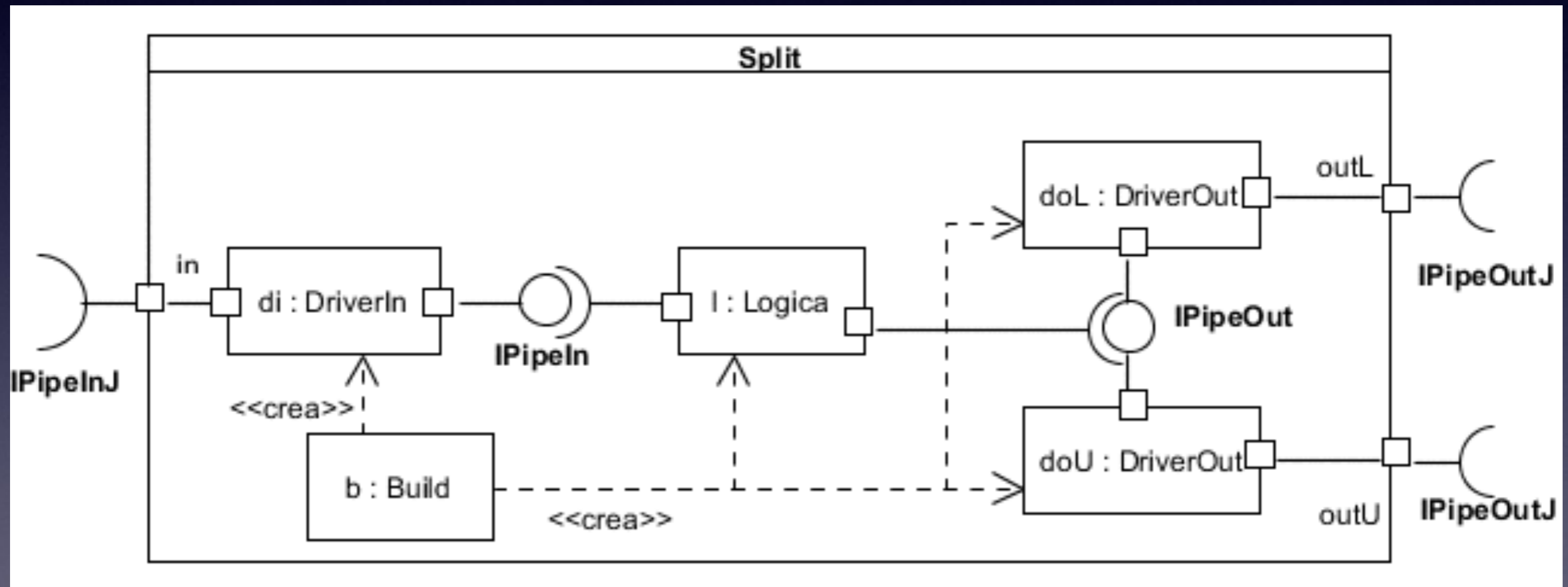
realizzazione IPipeIn

```
public class Cons implements IPipeInJ {  
    private ObjectInputStream in;  
  
    public Cons(Integer prodPort) {  
        try {  
            ServerSocket prodSocket = new ServerSocket(prodPort);  
            Socket consSocket = prodSocket.accept();  
            in = new ObjectInputStream(consSocket.getInputStream());  
        } catch (IOException e) {  
            /** minima (pessima) gestione delle eccezioni */  
            System.err.println("Cons build failed");  
            System.exit(1);  
        }  
    }  
}
```

realizzazione *get*

```
public Object get() {  
    Object res = null;  
    try {  
        res = in.readObject();  
    } catch (ClassNotFoundException e) {  
        /** minima (pessima) gestione delle eccezioni */  
        System.err.println("get: problemi di serializzazione");  
        System.exit(1);  
    } catch (IOException e) {  
        System.err.println("get failed.");  
        System.exit(1);  
    }  
    return res;  
}
```

Split in dettaglio



DriverIn

```
/**import javapipe.Cons; */  
  
public class DriverIn implements IDriverIn {  
  
    javapipe.Cons in;  
  
    public DriverIn(String pp) {  
        Integer prodPort = Integer.decode(pp);  
        in = new javapipe.Cons(prodPort);  
    }  
  
    public String get() {  
        return (String) in.get();  
    }  
  
}
```


DriverOut

```
public class DriverOut implements IDriverOut {
    javapipe.Prod out;

    /** @param address IP address of the consuming component
     * @param port port number of the above
     * @return a DriverOut connected to the out port
     * identified by the previous arguments
     */
    public DriverOut(String consAddress, String consPort) {
        out = new javapipe.Prod(consAddress, Integer.decode(consPort));
    }

    public void put(String s) {
        out.put(s);
    }
}
```

Logica: struttura

```
package alternatore.split;

import alternatore.drivers.driverIn.IDriverIn;
import alternatore.drivers.driverOut.IDriverOut;

/** Realizza il comportamento di Split, usando tre driver dei porti.
 * /
class Logica {

    private IDriverIn in;
    private IDriverOut outL;
    private IDriverOut outU;

    Logica(IDriverIn in, IDriverOut outL, IDriverOut outU) {
        this.in = in;
        this.outL = outL;
        this.outU = outU;
    }
}
```

Logica: comportamento

```
/** minimo comportamento per la Logica
 */
void run() {
    while (true) {
        outL.put(in.get());
        outU.put(in.get());
    }
}
```

costruzione di Split: supporto

```
private static ParamsDB db;  
  
public static void main(String [] args) {  
    ParamsDB db = new ParamsDB(args);    /** -pp ... -lca ... -lcp ... -uca ... -ucp ... */  
}
```

- Un oggetto ParamsDB è una tabella
 - costruita dalla riga di comando che attiva il main
 - <switch, valore>
 - per split, i dati sui porti
- get(sw) restituisce il valore associato a sw

costruzione di Split

```
import util.ParmsDB;

public class Build {

    private static Logica logica;

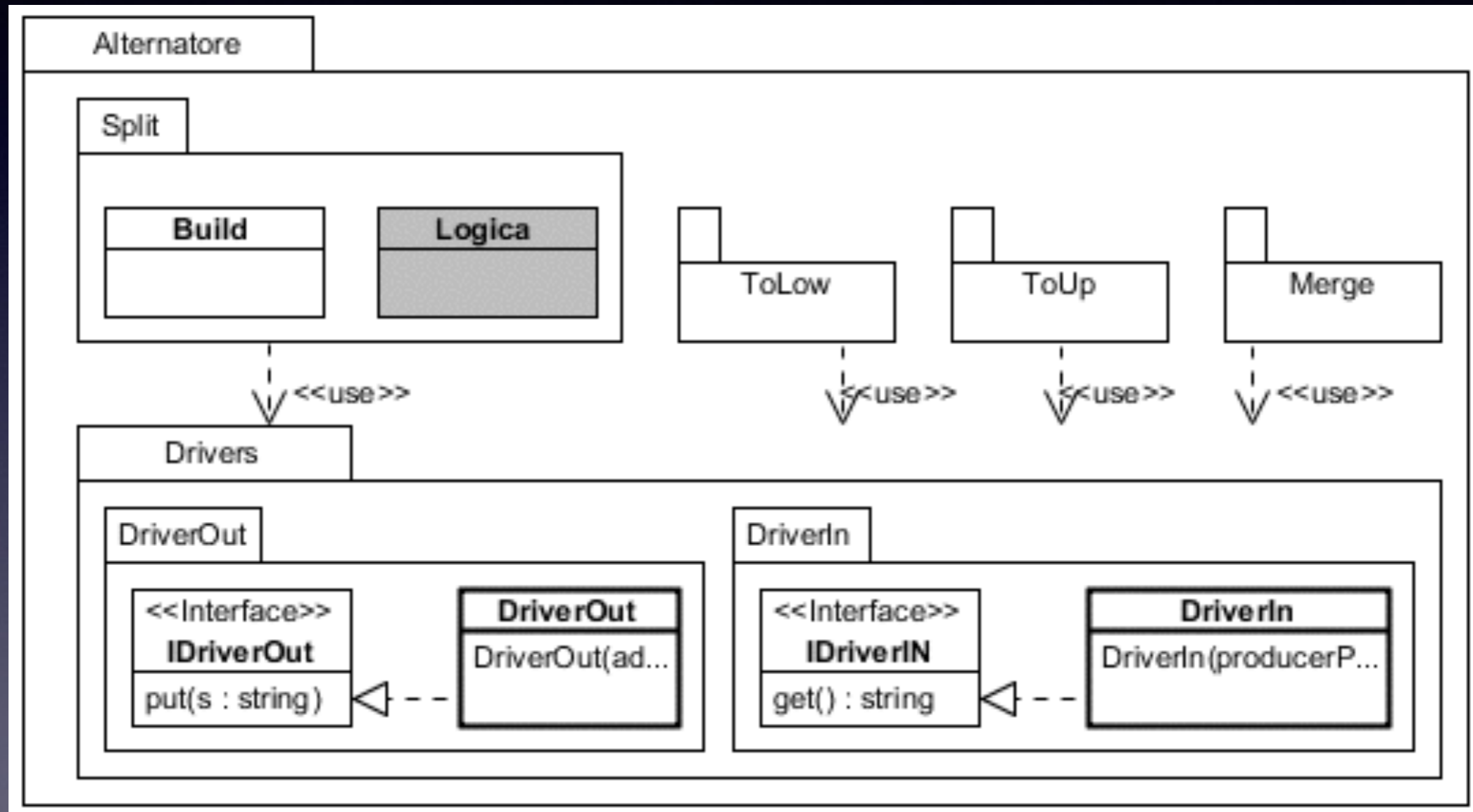
    private static ParmsDB db;

    public static void main(String [] args) {
        ParmsDB db = new ParmsDB(args);    /** -pp ... -lca ... -lcp ... -uca ... -ucp ... */
        build();
        logica.run();
    }
}
```

Build

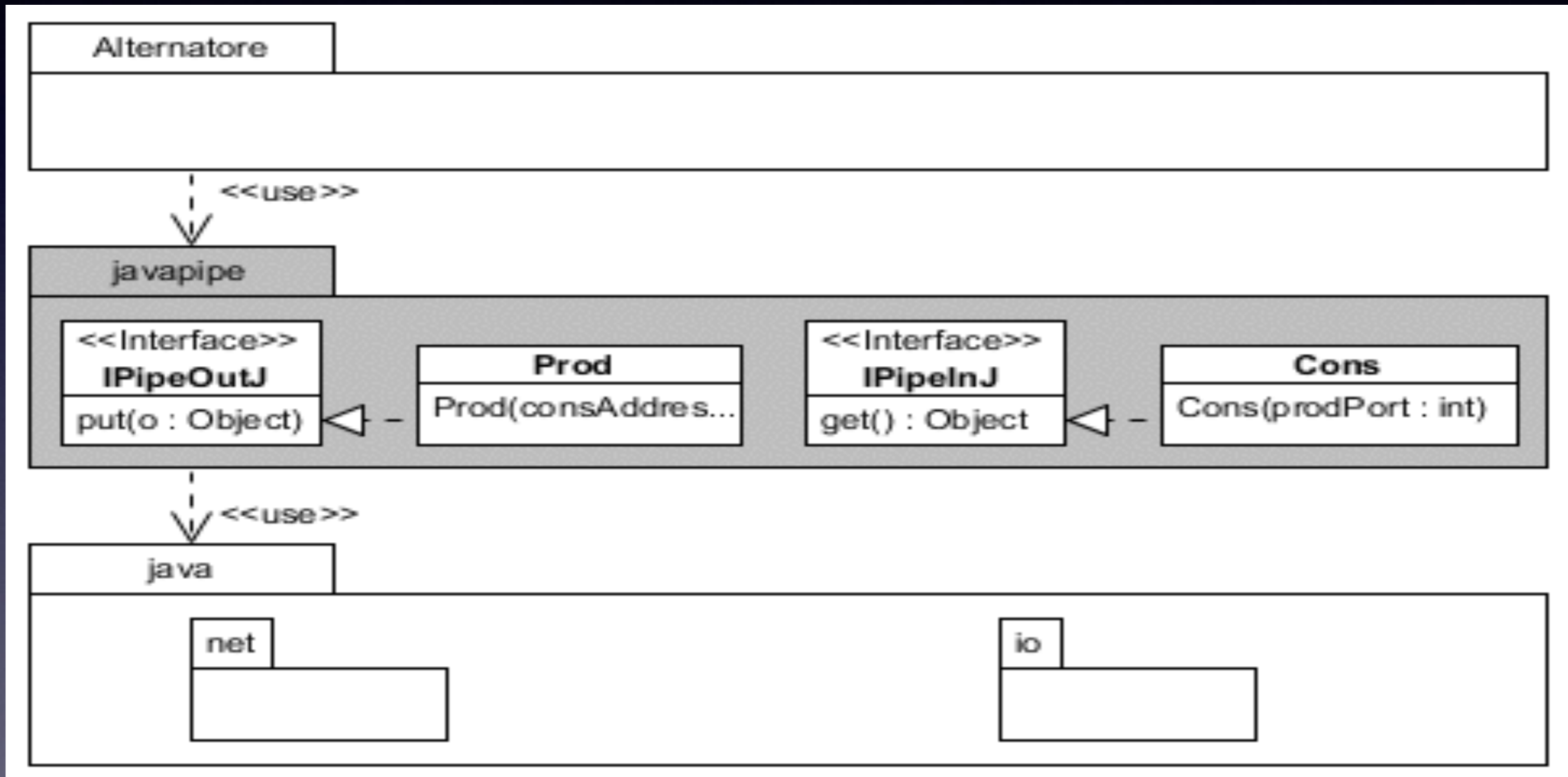
```
private static void build() {  
    String ProducerPort = db.getPar("pp"); /** port to listen to producer */  
    IDriverIn in = new DriverIn(ProducerPort);  
  
    String LowConsumerAddress = db.getPar("lca"); /** low consumer address and port  
    String LowConsumerPort = db.getPar("lcp");  
    IDriverOut outL = new DriverOut(LowConsumerAddress, LowConsumerPort);  
  
    String UpConsumerAddress = db.getPar("uca"); /** up consumer address and port */  
    String UpConsumerPort = db.getPar("ucp");  
    IDriverOut outU = new DriverOut(UpConsumerAddress, UpConsumerPort);  
  
    logica = new Logica(in, outL, outU);  
}
```

vista strutturale



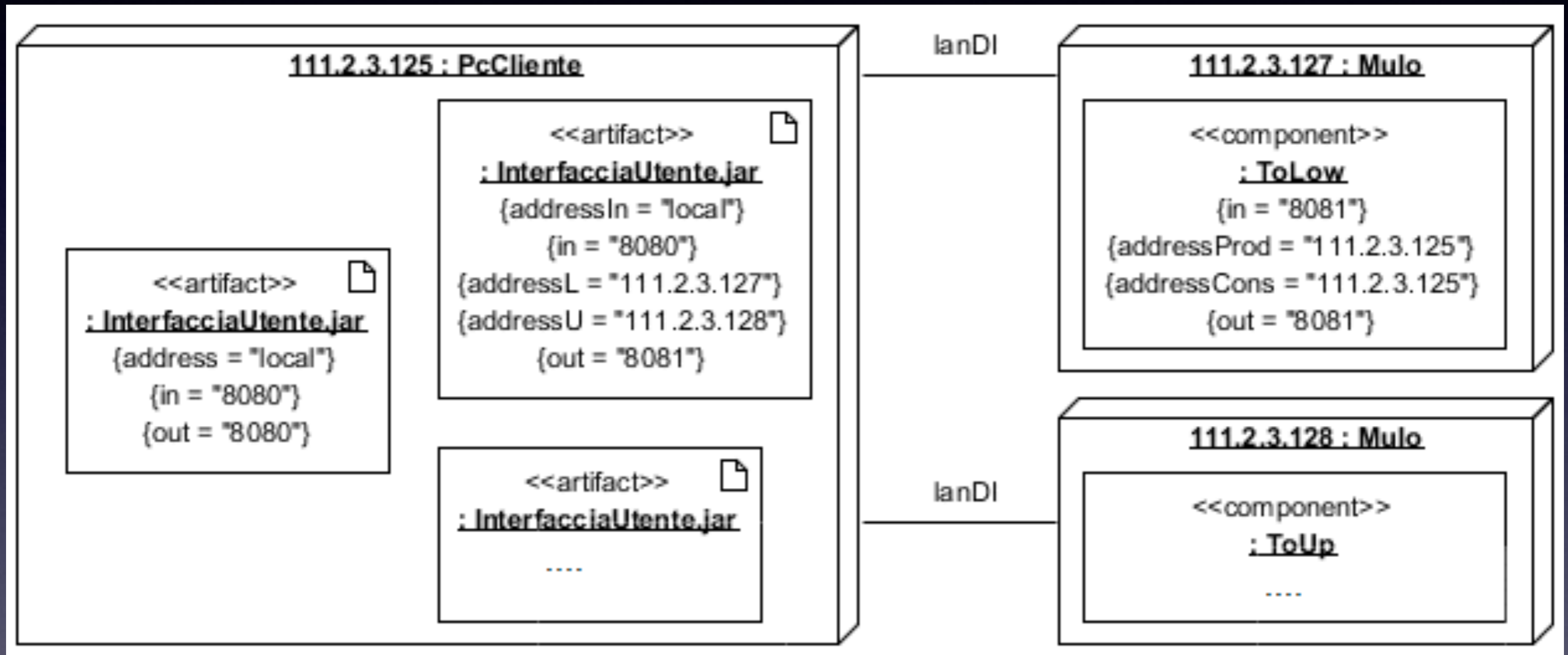
- grigio: modifiche al comportamento
- bordo spesso: diversa impl. pipe

vista globale



- grigio: responsabilità aziendale

dislocazione



- Uno script di costruzione globale
 - lancia le componenti sulle macchine scelte